

# Reflets Montbardois

Magazine d'informations municipales de Montbard



**RENTRÉE ? BOUGEZ !**



**ON RECRUTE**  
**ON RECRUTE**  
**ON RECRUTE**

 Recensement  
de la population 2025

# AGENTS RECENSEURS

(H/F)

**Du 16 janvier au 15 février 2025**

Recensement sur le territoire de la commune  
Formation assurée | Bon relationnel | Disponibilité

**POSTULEZ DÈS MAINTENANT**

[ressources.humaines@montbard.fr](mailto:ressources.humaines@montbard.fr)

±D'INFOS

**MONTBARD.FR**



**MONTBARD**  
Cit  de Buffon

# Editorial



Chères Montbardoises, chers Montbardois,

Septembre est déjà bien entamé et la rentrée est faite pour les scolaires et le monde associatif calant ainsi le rythme des activités.

Incontournable rendez-vous de rentrée, la foire de Montbard a permis de prolonger l'été avec de belles animations et je salue la qualité de l'organisation de l'évènement. Rendez-vous économique, vitrine pour les exposants, cette édition 2024 a aussi accueilli pour la première fois l'UIMM\* avec son usine pédagogique miniature pour sensibiliser le grand public, les jeunes, les personnes en formation professionnelle aux process industriels : une présence bienvenue au regard des besoins en recrutement de plusieurs de nos grandes entreprises de la métallurgie. En effet, selon les plus récents éléments socio-économiques du bassin de Montbard, 66% des employeurs du bassin jugent que les recrutements restent difficiles du fait du manque de candidats correspondant aux besoins. Par ailleurs, la diminution du nombre de demandeurs d'emploi continue avec un taux de chômage s'élevant à 5.5% contre 6.6% au niveau régional (source : France Travail).

L'actualité municipale de rentrée est aussi sur le plan économique avec la mise en œuvre de nouvelles mesures de la Ville en faveur du commerce et de l'artisanat de proximité. Notre volonté a toujours été de proposer du concret avec le sérieux de notre méthode : nous nous dotons donc d'une nouvelle « boîte à outils » dont vous trouverez le contenu en page 10 du magazine.

Enfin, l'actualité municipale ne peut être déconnectée de l'actualité politique nationale. Les communes qui sont bonnes gestionnaires, soumises à la règle d'or de l'équilibre budgétaire (contrairement à l'État), ont besoin de prévisibilité et d'orientations claires pour tenir leurs budgets pour le bon fonctionnement des services publics du quotidien et les investissements pour l'avenir. J'encourage le nouveau gouvernement et les parlementaires à élaborer pour le pays un projet de budget centré sur quelques grandes priorités, dont en premier lieu l'éducation, la santé et les actions face au dérèglement climatique. Et ce, sans mettre sur le dos des communes les efforts que l'État doit déjà s'imposer. Les communes ne sont en aucun cas responsables de la dégradation de la situation financière de la France et nous saurons l'exprimer par la voix des associations d'élus locaux au sein desquelles je suis engagée.

*\*Union des Industries et Métiers de la Métallurgie*

Bien sincèrement,

*Laurence Porte*

Votre Maire

Vice-Présidente du Conseil départemental de la Côte-d'Or

## L'AMBIANCE DES J.O.



Des sportifs de nos clubs ont été mis à l'honneur tel Allan Bois, coach et vice-président du club de basketball ou Laura Mahieu, nageuse handisport qui avait fait ses débuts au Club Auxois Natation. La cérémonie d'ouverture des J.O a aussi été l'objet d'une retransmission sur grand écran sous les halles du marché.

## LÉGION D'HONNEUR



Félicitations : madame Agnès Villegas, cadre de santé sur le site de Montbard du centre hospitalier de la Haute Côte-d'Or a été distinguée du grade de chevalier de la Légion d'honneur pour son implication durant la gestion du Covid-19. Cette haute distinction a été remise à cette Montbardoise par Laurent Touvet, officier de la Légion d'honneur.

## CINÉ « PLEIN AIR » À COUVERT



Une météo capricieuse a contraint les équipes de la ville à se replier à l'Espace Paul Eluard. Mais la projection des Indestructibles 2, a trouvé son public ! Pop-corn, transats et super-héros étaient fidèles au poste.



Des enfants de l'accueil de loisirs mais aussi des personnes isolées emmenées par l'équipe du centre social ainsi que des sportifs de nos clubs ont profité du passage de la flamme olympique en juillet au Muséoparc Alésia, un équipement culturel du département de la Côte-d'Or sur le canton de Montbard

## ORGANISATION DES ÉLECTIONS



Élections européennes puis législatives à l'issue de la dissolution de l'Assemblée nationale, trois scrutins ont été organisés entre le 9 juin et le 7 juillet. La mobilisation des services, des élus et d'habitants volontaires pour tenir les bureaux et participer au dépouillement a permis un bon déroulement des opérations. Le député sortant Hubert Brigand (LR) a été reconduit sur la IVème circonscription de la Côte-d'Or.

## COMMÉMORATION DES 80 ANS DE LA LIBÉRATION



Le 80ème anniversaire de la Libération de Montbard s'est déroulé sous un soleil radieux au Monument aux Morts après une première étape à la stèle Charles Wattelet.

## NOTES D'ÉTÉ



Pop rock, variétés, latino jazz, cumbia world...l'été a été rythmé à Montbard ! Ah-ouh, cha cha cha...



## TOUS EN MUSIQUE



Fin juin, tant pour marquer la fin de l'année scolaire que pour célébrer la musique, les élèves du Conservatoire ont organisé plusieurs concerts hors les murs durant tout un week-end : bonne humeur, convivialité et beau temps étaient au rendez-vous, tout autant que familles, amis et curieux.

## FOIRE RÉGIONALE 2024



Animations repensées pour tous les publics, nouvel aménagement des stands, valorisation du savoir-faire local, 231 exposants présents, village sportif, concerts, feux d'artifice...La 58ème édition de la foire régionale a refermé ses portes après avoir accueilli 25 000 visiteurs.

## SPECTACLE DE DANSE



Du classique au moderne en passant par le hip-hop, le spectacle de danse des élèves du Conservatoire a enchanté le public venu nombreux. D'anciens élèves ont rejoint leurs camarades sur scène en fin de spectacle pour un clin d'oeil particulier à Nathalie Bellenoue, professeure de danse à Montbard, qui a pris sa retraite à la fin de l'année scolaire.

## DES ÉTUDIANTS AMÉRICAINS DÉCOUVRENT BUFFON



Après l'Université d'Oxford, les archives de la Royal Society, le Jardin des Plantes et la Bibliothèque nationale de France, une douzaine d'étudiants en littérature scientifique du XVIIIème siècle venus des États-Unis, ont passé une journée à Montbard avec l'équipe du Musée, à la découverte des recherches et publications réalisées par Buffon et John Tuberville Needham, fil conducteur de ce voyage universitaire. Ils ont ainsi pu consulter des documents originaux de Buffon, mais aussi visiter des lieux où le célèbre naturaliste a vécu et travaillé.

## Fin de chantiers

La rentrée de septembre marque également la fin ou la reprise des chantiers sur le territoire communal.



**Les travaux de la rue du Parc** incluant la réfection des réseaux et l'enfouissement de l'éclairage public se sont achevés à la mi-juillet. Ils clôturent la requalification complète de plusieurs rues du centre-ville (rues Carnot, E. Piot, B.Guérard, E. Guillaume et Liberté, passage des bardes et J.B. Lhote, pont de la Brenne, places Buffon, de la Pépinière royale et J.Garcia). Avec la rue du Parc se referme le dernier chapitre d'un grand projet de transformation de l'espace public de cœur de ville. De l'autre côté du canal s'ouvre celui d'entrée de ville, avenue du maréchal Leclerc - quai P.Bouhey, dont l'achèvement vise courant 2026.



**Le quartier des Castors** a bénéficié de la requalification de ses trottoirs, de l'enfouissement du réseau électrique aérien, de la pose de nouveaux mâts d'éclairage ainsi que de la réfection du stationnement de la rue du square dont l'aire de jeux avait déjà fait l'objet d'une transformation.

### *Ateliers Mutualistes*

390, Rue Charles de Gaulle  
21500 MONTBARD

Tél. 03 80 89 90 20

[esat-montbard@vyv3.fr](mailto:esat-montbard@vyv3.fr)

### *E.S.A.T MUTUALISTE DE MONTBARD*

- Prestations : Espaces Verts, Hygiène & Propreté
- Routage : Impression numérique de documents (cartes de visites, flyers, ...), Mise sous enveloppe, envoi en nombre
- Restauration : Location de salles en semaine, élaboration de plateaux repas pour les entreprises et de repas traiteurs le Week-end pour les particuliers

**vyv<sup>3</sup>** | Bourgogne

**N'hésitez pas à nous consulter !**



**Le parking Sévigné** rue A.Carré est quasiment achevé à la place d'un grand hangar agricole : une offre appréciable de 47 places à proximité de plusieurs services de santé et de commerces de la route de Dijon. Situé en zone potentiellement inondable, ce stationnement a vocation à demeurer avec un revêtement perméable dans le respect des contraintes réglementaires.

**Pour la promenade** : la reprise de l'escalier du chemin d'Aleth est achevée pour faciliter la balade entre Brenne et canal via la passerelle ou l'accès au bois d'Aleth en contrebas du parc Buffon ; ce petit bois fréquenté par les promeneurs mais aussi les scolaires avait quant à lui bénéficié de travaux de mise en sécurité de ses arbres.





**MONTBARD**  
7, rue Saint-Roch - 03 80 89 41 58  
Pompes Funèbres • Marbrerie • Contrats obsèques



**SARL MONNET**  
Agent CITROËN et son équipe  
60 rue de Dijon, 21500 MONTBARD  
restent à votre disposition du lundi au samedi  
**03.80.92.06.09**  
fax 03.80.92.16.37

Réparation toutes marques - Vente de véhicules neufs Citroën  
Ventes de véhicules toutes marques d'occasion  
Dépannage 24h/24 et station service TOTAL 7/7  
garage.monnet@gmail.com

## Un PLUi, c'est quoi ?

Le Plan Local d'Urbanisme Intercommunal (PLUi) est un document d'urbanisme qui définit les modalités d'occupation des sols. A terme, il s'appliquera sur l'ensemble des communes membres de la Communauté de Communes du Montbardois. Le PLUi traduit un projet de territoire pour les 10 à 15 années à venir. Il définira les priorités en matière d'urbanisme, d'aménagement, de développement économique, de mobilité, d'environnement...



Le PLUi vise à la fois à simplifier et harmoniser les règles à l'échelle intercommunale, tout en tenant compte de l'ensemble des lois nationales régissant l'aménagement du territoire. Ainsi, il fixera pour les 33 communes du territoire, dont Montbard :

- Les règles précises d'occupation des sols (zones naturelles ou agricoles, zones à vocation d'activités économiques, zones d'habitat récent ou historique...) ;
- Les règles de constructibilité (hauteurs maximales, implantation des bâtiments, aménagement des espaces extérieurs...) ;
- La prise en compte de thématiques transversales : paysage et biodiversité, risques, qualité de l'air, développement urbain...
- Les autorisations d'urbanisme (permis de construire, déclarations préalables...) seront instruites sur la base des règles inscrites dans le PLUi.

Son élaboration avec les 33 communes se déroulera sur plusieurs années : du diagnostic territorial en janvier 2025 à l'approbation par le conseil communautaire en août 2028.

Le plan d'urbanisme englobe plusieurs

documents tels que le rapport de présentation qui décrit la situation de l'intercommunalité; le projet d'aménagement et de développement durable ; le zonage et le règlement ; les orientations générales d'aménagement et de programmation ; et les annexes constituées notamment par les servitudes d'utilité publique.

Une concertation publique sera menée sur toute la période d'élaboration afin de faire connaître et mieux appréhender les règles d'urbanisme qui s'appliqueront durant la prochaine décennie.

Durant l'élaboration du PLUi, et jusqu'à son approbation par le conseil communautaire, la réglementation en vigueur à ce jour s'applique, à savoir pour Montbard, le Plan Local d'Urbanisme de Montbard.

Celui-ci fait l'objet de deux modifications (n°5 et n°6, une portant sur le développement résidentiel du site « Au dessus du Cra » aux Bordes et l'autre sur l'identification de linéaires commerciaux protégés en centre-ville). Une enquête publique est ouverte jusqu'au 18 octobre 2024 s'agissant de la modification n°6. Rendez-vous en mairie ou sur [montbard.fr](http://montbard.fr).



# Des espaces verts au « naturel »

Améliorer le cadre de vie et agir pour un développement durable tels sont les objectifs sur lesquels la ville s'est engagée depuis plusieurs années, en témoigne ses trois fleurs au label « Villes et Villages fleuris ». Focus sur l'exemple des cimetières.



La gestion des espaces verts prend en compte la qualité de notre environnement, écosystème fragile et oblige à penser en terme de « fleurissement durable » dans le respect du cadre réglementaire. En effet, depuis le 1er janvier 2017, la loi interdit l'utilisation des produits phytosanitaires chimiques (pesticides) pour l'ensemble des structures publiques. Cette interdiction a été étendue aux cimetières depuis 2022.

L'entretien des espaces verts sans pesticide revêt plusieurs avantages.

Tout d'abord pour notre santé et celle de tous les organismes vivants car la contamination par les pesticides se fait par inhalation et par contact avec la peau. Ensuite, pour la biodiversité car si les pesticides limitent l'apparition des herbes indésirables, ils éradiquent tous les végétaux y compris les plantations. Ils sont également nuisibles à l'ensemble de la faune et de la flore des cimetières, réduisant drastiquement le nombre d'espèces végétales et animales nécessaires à un environnement sain (abeilles, insectes, escargots,...).

Enfin, pour l'environnement et les milieux aquatiques, car les produits pulvérisés sur les herbes se dispersent involontairement partout, réduisent la fertilité des sols et entraînent la pollution de l'eau en surface et dans les nappes souterraines.

Mais comment faire sans ? En recourant à des méthodes d'entretien alternatives, sans pesticide telles que le désherbage manuel (binage, sarclage) ou encore en planifiant des interventions saisonnières mécaniques ou manuelles (tonte, fauche, débroussaillage...). Enfin, en appliquant un traitement différencié des zones à entretenir. Pour les cimetières par exemple, les espaces de cheminements et l'intérieur des divisions sont fauchés prioritairement tandis que les espaces moins fréquentés par le public le sont plus tardivement.

Ces solutions alternatives à l'utilisation des pesticides modifient progressivement l'aspect des espaces publics. Le rendu est naturellement structuré et propice au retour de végétaux et d'insectes essentiels à un environnement sain.

# Un périmètre stratégique pour la dynamique commerciale et artisanale de centre-ville

Comme pour de nombreux territoires ruraux et bourgs-centres, la baisse démographique impacte la consommation locale et le commerce de centre-ville. Missionnée par le Conseil départemental de la Côte-d'Or à la demande de la Ville de Montbard, la Chambre de Commerce et d'Industrie (CCI) a réalisé début 2024 un diagnostic sur la situation du commerce et de l'artisanat de proximité. En voici la synthèse.



Bien que des commerces soient repris comme l'atteste l'animation des terrasses de café, du marché hebdomadaire, le renouveau de la moyenne surface Carrefour, force est de constater que l'offre et la diversité commerciale du centre-ville manque de tonus. Ainsi, plusieurs rez-de-chaussée commerciaux sont vacants, les commerçants et artisans partant en retraite peinent à trouver des repreneurs, et de nombreux emplacements sont repris par des activités tertiaires (banques, assurances, agences immobilières, ..), certes importantes mais qui ne participent pas de la même façon à l'économie locale et à l'animation du centre-ville. En parallèle, certaines rues du centre-ville perdent petit à petit leur vocation commerciale, les rez-de-chaussée commerciaux se transformant en logement.

Pourtant, tant le vieillissement de la population montbardoise, et plus largement celle du bassin de vie, que la satisfaction du plus grand nombre, rendent nécessaire un renforcement de l'offre commerciale de proximité.

Ces constats sont connus de vos élus dont les politiques de soutien aux commerçants se sont notamment manifestées dans le cadre des programmes nationaux FISAC (aides à l'investissement, actions de communication) d'abord entre 2014 et 2017, puis entre 2019 et 2022 et d'importants travaux de rénovation des rues Edme-Piot et Carnot afin d'accompagner une dynamique commerciale de centre-ville.

Pour poursuivre cette politique dans le cadre du programme Petites Villes de Demain, et en l'absence de dispositif national s'inscrivant dans la continuité du FISAC, la municipalité a

fait le choix de se doter de plusieurs outils complémentaires, en faveur de la préservation du commerce et de l'artisanat de proximité :

- **Un périmètre de sauvegarde du commerce et de l'artisanat de proximité a été adopté** : il concerne les rues Edme Piot et Carnot, la Place Gambetta, le début des rues d'Abrantès et Alfred Debussy, les rues Anatole Hugot et le début de la rue Auguste Carré, ainsi que la zone d'activité Saint-Roch. En son sein, la Ville de Montbard a désormais la faculté d'exercer un droit de préemption sur les cessions de fonds de commerce. Elle est informée des projets de vente, et en cas de désaccord, a la capacité d'acquérir un fonds pour maintenir une activité et rechercher en parallèle un repreneur.
- **Une modification du PLU** pour limiter la transformation de rez-de-chaussée commerciaux en logements, uniquement sur les linéaires du centre-ville jugés stratégiques pour le commerce (rues Anatole Hugot et début de la rue Auguste Carré, rues Carnot, Edme Piot et début de la rue d'Abrantès). Une enquête publique est en cours et s'achèvera le 18 octobre. Le dossier de modification du PLU et un registre d'enquête publique sont mis à disposition du public à l'accueil de l'Hôtel de Ville aux jours et heures habituels d'ouverture du 16 septembre au 18 octobre 2024 inclus. Le dossier est également consultable sur le site internet de la ville. Tout avis peut également être transmis par mail à [enquete-publique-PLU@montbard.fr](mailto:enquete-publique-PLU@montbard.fr)
- En contrepartie, la Ville a engagé une **réflexion avec la CCI pour attirer des porteurs de projet** sur les secteurs du centre-ville où les deux dispositifs précédents s'appliqueront. Cette réflexion pourra aboutir, selon la décision du conseil municipal, à la création d'un fonds d'aide pluriannuel destiné à encourager la création ou reprise d'activités commerciales en centre-ville, dans le courant de l'année 2025.

**VOTRE MAGASIN S'AGRANDIT !**

**SPACE Plus**  
**inform@tique**

**INFORMATIQUE**  
**VENTE ET REPARATION**  
**PAPETERIE**  
**RENTRÉE SCOLAIRE**  
**BEAUX-ARTS \***  
**MOBILIER**  
**SITES INTERNET**  
**TELEPHONIE FIXE**

**300M<sup>2</sup> 450M<sup>2</sup>**  
**D'EXPOSITION**

**HYPER**  
**plein**  
**ciel**

21500 MARMAGNE - 03 80 92 30 89  
DU LUNDI AU SAMEDI - 9H-12H & 14H-18H30

## Commerces et services



Après plusieurs semaines de travaux et aménagement, le nouveau Carrefour Contact a ouvert ses portes au public début juillet, en lieu et place du magasin Casino. L'équipe de 7 employés, et Béatrice Bard, nouvelle gérante, accueillent désormais les clients 7j/7 dans un espace de plus de 600 m<sup>2</sup> flambant neuf.

**Place Gambetta**

**Du Lundi au samedi de 8h à 20h. Dimanche de 9h à 13h.**



► © Elodie Bidault | Bien Public

Maximilien Lanclume a ouvert son cabinet d'orthoptie à Montbard fin avril. Originaire de Dijon, le jeune homme de 34 ans a fait ses études à Paris avant de s'installer à proximité de sa région natale. Au sein de la Maison de Santé, l'orthoptiste propose des dépistages visuels, des contrôles de la vue ou encore des renouvellements de lunettes. Autant d'actes qui permettent de soulager l'agenda de l'ophtalmologue de la maison de santé avec lequel il travaille étroitement.

**Consultations les mardis et vendredis.**

**1 rue des Ordonnances de 1945**

**Rendez-vous au 03 80 92 70 80 ou sur [doctolib.fr](http://doctolib.fr)**



Intermarché propose un service pressing : dépôt et retrait à l'accueil ; en quelques jours, retrouvez vos pièces traitées avec douceur par un professionnel.



Installée dans la zone St Roch, l'enseigne VIP Cuisines est dorénavant dans les locaux de l'ex point confiance.

Des locaux plus grands – 350 m<sup>2</sup> - offrant un nouvel espace show-room pour découvrir cuisines équipées, électroménager, salle de bain ou dressing.

**Du lundi au vendredi. De 9h à 12h et de 13h à 17h. Samedi sur rendez-vous.**

**6 avenue Maréchal Leclerc**

**06 50 70 01 51**

**[@VIP Cuisines et renov'](https://www.facebook.com/VIPCuisinesetrenov/)**



C'est à la renaissance d'une véritable institution que Pascal Garcia et Marlène Sabarly se consacrent depuis la réouverture du café le Bon Coin dont ce couple de Montbardois assure la gérance. Avec la complicité du propriétaire des lieux Luc Guillot, le Bon Coin a fait peau neuve de l'extérieur à l'intérieur des lieux. Impossible de louper l'établissement jouant dorénavant pleinement son rôle d'accroche tant commerciale avec sa terrasse qui ne désemplit pas, qu'architecturale en déclinant de chaudes couleurs. Si ce choix audacieux du propriétaire a parfois pu surprendre, il reflète les possibilités offertes

par la palette locale validée par l'architecte des bâtiments de France. L'espace intérieur climatisé est quant à lui conçu dans un esprit seventies. L'établissement offre une large amplitude d'ouverture incluant le dimanche. Y consommer un bon expresso, une bière de qualité ou un p'tit blanc avec modération, siroter une limonade, et pourquoi pas autour d'une planche apéritive, les clients sont assurés d'une commande toujours assortie d'un accueil chaleureux et souriant.

**14 Rue Carnot**

**Mardi, mercredi, jeudi de 7h00 à 20h00 ; Vendredi de 7h00 à 23h00 ; Samedi de 8h00 à 00h00 ; Dimanche de 9h00 à 19h00**

**f @CaféAuBonCoin**



Depuis le 11 juillet dernier, le Bien Public a pris possession de sa toute nouvelle agence (locaux de la mairie temporaire). Un emménagement attendu avec impatience, particulièrement après les inondations d'avril qui avaient rendu l'agence historique impraticable tant pour le public que pour l'équipe. Le Bien Public de Montbard est dorénavant en capacité d'accueillir les visiteurs dans des locaux plus modernes et accessibles PMR avec une offre de stationnement à proximité.

**2 rue d'Abrantès | 03 80 89 91 11**

**Du lundi au jeudi de 9h à 12h30 et de 13h30 à 17h30. Le vendredi, de 9h à 12h et de 13h30 à 17h15.**

**TAXI**  
**VOS TAXIS**  
**DU**  
**MONTBARDOIS**

**Jean-Philippe REGNAULT**  
ADS 2 Montbard  
« Votre Taxi Montbardois »  
**06 85 31 24 61**

**Nadège SUILLOT**  
Epouse REGNAULT  
Locataire de Mme Pérez: ADS 4 Saint-Rémy  
« Taxi Montbard Saint-Rémy »  
**06 18 99 82 99**

Transport médical - Taxi conventionné CPAM  
Stationnement Gare TGV Montbard - Sur Réservation  
Transports privés, professionnels et touristiques



Envie d'une pizza ? Chez Wanou propose une carte d'une vingtaine de pizzas à emporter : les incontournables, mais aussi des recettes originales à découvrir chaque mois. Des mélanges créés par Erwan Copin, passionné de cuisine qui a saisi l'opportunité d'un nouveau local pour ouvrir sa propre affaire à Montbard, à l'image de ses grands-parents, parents, oncles et tantes avant lui.

**36 avenue Maréchal Leclerc**

**09 61 64 25 90**

**Du lundi au samedi de 17h à 21h30. Le dimanche de 17h à 21h. Fermeture le jeudi.**

► © Dominique Ragot | Bien Public



Lib destock, la nouvelle supérette de Sadira Lebid a pris place rue E. Piot. On y trouve de l'épicerie sèche, des produits de beauté, des articles d'habillement, des boissons fraîches, des glaces et un espace cafétéria (plat unique). A terme, le magasin proposera des opérations de déstockage avec du gros volume. Des ateliers de fabrication cosmétique (à partir de matières premières que l'on trouve chez soi) font également partie des projets à venir.

**19 rue Edmé Piot**

► © Dominique Ragot | Bien Public



La Boutique de la Croix-Rouge française a ouvert le 22 mai dans ses nouveaux locaux, à deux pas des anciens (qui accueilleront les formations dispensées par l'association). Ce nouvel espace de vente, plus spacieux, permet à l'association de proposer à la vente une gamme plus large de produits : décorations, vêtements de seconde main, produits d'hygiène et beauté, livres ...

**4 rue Benjamin Guérard**

**Ouvert les mercredis et vendredis ; les 1er et 3ème samedis du mois. De 10h à 12h et de 15h à 18h00.**



**UNE BANQUE SANS ACTIONNAIRES,  
N'A QUE SES CLIENTS À SATISFAIRE.**

**Crédit  Mutuel**

Le Crédit Mutuel, banque coopérative appartient à ses 7,9 millions de clients-sociétaires.

Caisse Fédérale de Crédit Mutuel et Caisses affiliées, société coopérative à forme de société anonyme au capital de 5 458 531 008 euros, 4 rue Raiffeisen, 67913 Strasbourg Cedex 9, RCS Strasbourg B 588 505 354 - N° ORIAS : 07 003 758. Banques régies par les articles L.511-1 et suivants du code monétaire et financier.

# Rentrée ? Bougez !

C'est la rentrée ! Scolaire, mais aussi sportive. L'opération Pass'Sport jeune mise en place par la Ville de Montbard fête son 10<sup>ème</sup> anniversaire.



Cette aide de 40 € est accordée aux jeunes sportifs montbardois jusqu'à 18 ans révolus sous la forme d'une réduction du montant de la licence, sans conditions de ressources. Très appréciée (207 Pass'sport en 2023), c'est aussi un coup de pouce pour le pouvoir d'achat. Seules la domiciliation à Montbard et l'appartenance à un club affilié à une Fédération et à l'Office Municipal des Sports, sont obligatoires. Cette aide financière est cumulable avec d'autres. La fiche d'inscription est disponible sur [montbard.fr](http://montbard.fr).

Les parents (ou tuteurs), accompagnés des intéressés, ont jusqu'au 16 octobre pour déposer le formulaire dûment rempli à l'hôtel de ville munis d'une pièce d'identité et d'un justificatif de domicile (les mercredis de 9h à 12h et de 14h à 17h et les samedis de 9h à 12h). Si les conditions sont remplies, un coupon est alors délivré pour une déduction de 40 € sur le montant de la cotisation lors de l'inscription au club. Le coupon devra être retourné à l'association choisie avant le 15 novembre 2024.

Complexe Loisirs et Bien-Être  
by **AMPHITRITE**

Rue Michel Servet - 21500 Montbard  
Tel : 03 80 89 15 20  
[www.ca-amphitrite.fr](http://www.ca-amphitrite.fr)

Centre Aquatique  
**AMPHITRITE**

**MONTBARD**  
Cité de B. P. 10

The advertisement features a large image of a modern swimming pool with a glass-enclosed building in the background. A circular inset shows a smaller pool area. The text is overlaid on a blue and white background.

# Championnat départemental VTT

En mai dernier, le MTBVTT21 organisait le premier championnat départemental VTT de Montbard. Les quelque 70 concurrents s'en sont donnés à cœur joie sur le parcours tracé par les bénévoles dans les sentiers du Bois Canot. Retour en images.



► Vététistes et supporters.



► À travers le Bois Canot.



► Ligne d'arrivée en vue.



► Remise de prix pour les jeunes de la MTBVTT21.



► Fin de la course, place aux résultats



# Des chevaux aux Bordes

Fermé depuis quelques années, le centre équestre avait la particularité d'être à la fois implanté sur une partie privée (manège, boxes) et sur des terrains communaux (prés, carrières, rond de longe). C'est aujourd'hui sur la partie communale que de nouvelles activités ont débuté ou se préparent. Le devenir de la partie privée demeure encore en suspens.



Deux projets y cohabitent avec deux porteuses de projet : Constance Leduc, ostéopathe animalière et Aline Rignault. La première développe une activité animalière ciblant tout d'abord de la pension de chevaux et pour la seconde, en complément de son activité professionnelle, elle se lance dans une offre de pratique de l'équitation de plein air avec « La Joyeuse Lune » bénéficiant d'un agrément de la Fédération Française d'Équitation.

Pour accompagner ce double projet professionnel, la Ville de Montbard a mis en œuvre les moyens nécessaires pour réunir les conditions leur permettant de développer leurs activités respectives : bornage, réseaux électrique, eau et assainissement, création d'une entrée indépendante, nettoyage et aplanissement du terrain...etc. La municipalité avait déjà investi ces dernières

années pour améliorer cet ensemble à proximité du collège et complexe sportif Jo Garret (gymnase avec mur d'escalade, courts couverts de tennis, terrain de VTT) en renforçant la sécurité et le confort des carrières (lices de protection, sable adapté, clôture).

N'hésitez pas à découvrir le site et rencontrer ces passionnées.

**Plus d'infos** : [baladeachevaltouristique.fr](http://baladeachevaltouristique.fr)  
| 07 72 41 42 34 | [lajoyeuselune@gmail.com](mailto:lajoyeuselune@gmail.com)  
rue Jean Rostand.



**Arnaud  
GATHEILIER**

**AU BONHEUR  
DE L'ARBRE**

- Elagage et soins des arbres
- Abattage complexe
- Taille d'arbres fruitiers
- Dessouchage par grignotage

**Imp. Champs de Tripier 21500 MONTBARD**

**06 83 57 82 65**  
[aubonheurdelarbre@orange.fr](mailto:aubonheurdelarbre@orange.fr)



## Une rentrée du bon pied

**384 élèves de maternelles et élémentaires ont fait leur rentrée dans les écoles publiques de Montbard cette année. Avec une baisse de 7 élèves comparativement à la rentrée précédente, le nombre d'élèves peut être qualifié de stable. Les enfants étaient visiblement heureux de retrouver leurs petits camarades, maîtres, maîtresses et Atsem pour les petits.**



Les accueils périscolaires (garderie, restauration scolaire, accueil de loisirs du mercredi) et extrascolaires (accueil de loisirs durant les vacances scolaires) sont des services municipaux pour lesquels une inscription administrative renouvelée chaque année est obligatoire lors d'un rendez-vous au Service Enfance Jeunesse situé au 2 avenue Maréchal de Lattre de Tassigny. Pour être effective, l'inscription nécessite un dossier complet de toutes ses pièces.

Un règlement posant le cadre des obligations réciproques est remis aux parents ou responsables légaux. Respecter les horaires d'ouverture et de fermeture, les délais de prévenance pour une désinscription à la cantine par exemple et ainsi libérer une possibilité d'accueil occasionnel pour un autre enfant, informer de tout changement de situation familiale sont autant de nécessités pour la bonne marche d'un service collectif.

Si le respect des règles de stationnement aux abords des établissements (places des bus, du taxi bus pour les enfants en situation de handicap, des places pour les personnes à mobilité réduite, traversée sur

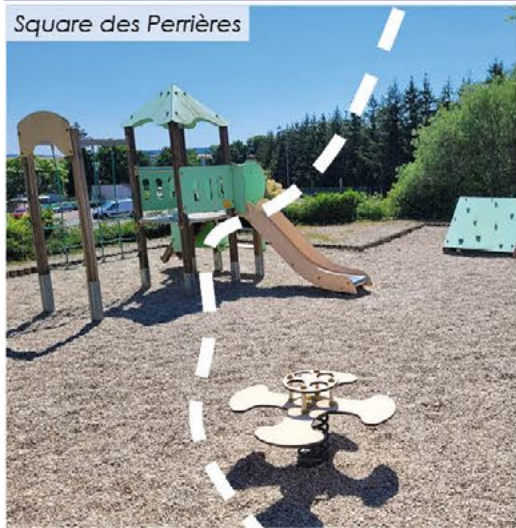
les passages piétons...etc) est une évidence pour beaucoup, leur rappel ne nuit pas au civisme.

Tout s'est bien passé également du côté du collège Pasteur dont les élèves de 6ème se sont vus offrir un dictionnaire par le Conseil départemental de la Côte-d'Or ainsi que du côté du lycée professionnel E.Guillaume dont les nouveaux élèves ont sillonné la ville lors d'un rallye découverte et d'activités sportives au parc Buffon.

Enfin, pour les jeunes bacheliers montbardois de juillet devenus les étudiants de septembre, les jeunes en poursuite d'études CAP en poche, un nouveau temps débute s'ouvrant sur de nouvelles perspectives.

**Krys** **Krys Optique Surdit  & Entendre**  
16 rue Edm  Piot  
21500 MONTBARD  
Optique: 03 80 92 03 32  
Audioproth se: 03 80 89 69 53

# C'est l'heure de jouer



Aires de jeux\* pour les 2-12 ans



Retrouvez les emplacements sur [MONTBARD.FR](http://MONTBARD.FR)

\*hors aires de jeux Orvitis

## Aide au permis de conduire

Parce que l'accès à l'autonomie et la mobilité passent par l'obtention du permis de conduire, la ville via le Centre Communal d'Action Sociale (CCAS) prend en charge une partie de son financement en contrepartie d'heures de bénévolat réalisées par le bénéficiaire. Explications.



Afin de soutenir le pouvoir d'achat des plus fragiles mais aussi participer à leur insertion sociale et professionnelle, le CCAS de la ville a entrepris, depuis plusieurs années, une démarche volontariste visant à financer une partie du coût du permis de conduire (B).

Cumulable avec d'autres dispositifs d'aide au permis de conduire, cette aide de 300 € s'adresse :

- aux jeunes montbardois de 18 à 25 ans,
- vivant à Montbard depuis au moins un an,
- inscrits dans une auto-école de Montbard,
- étudiant dans l'enseignement supérieur ou orientés par la Mission locale ou par l'association GREN,
- justifiant d'un quotient familial inférieur à 500 € (pour les étudiants post bac),
- justifiant d'un engagement de 14 heures de bénévolat au sein de la collectivité ou auprès d'une association caritative de son choix.

Si les critères sont remplis et le dossier validé, le jeune pourra alors bénéficier de ce coup de pouce à hauteur de 300 €, versés directement à l'auto-école.

### 14 heures de bénévolat

« Le choix de l'activité [bénévole] se fera après concertation avec le jeune en fonction de ses compétences et de ses centres d'intérêt. Ainsi, un jeune passionné d'informatique pourrait accompagner les seniors dans leurs démarches sur Internet ou bien encore, un jeune qui aime lire, pourrait raconter des histoires aux enfants du centre... Le but étant de valoriser le jeune à travers ses compétences, de lui donner confiance. Dans tous les cas, il est prévu que nous l'accompagnons dans sa démarche », précise Nadège Carrara du service d'Aide sociale.

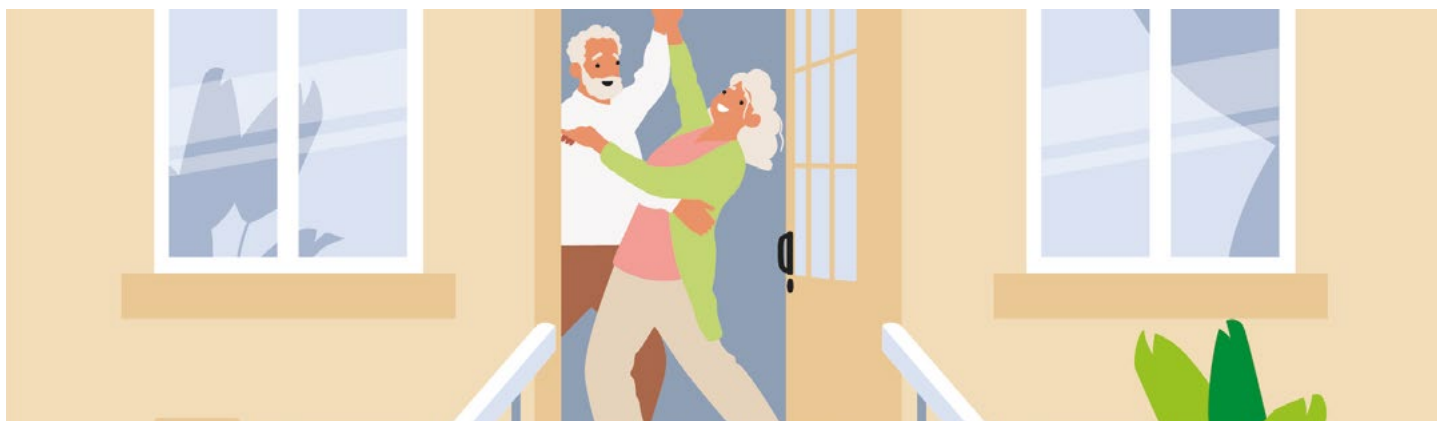
### Bénéficiaire de cette aide :

Auprès du service d'aide sociale, muni des justificatifs pour le calcul du quotient familial et une attestation d'inscription dans une auto-école de Montbard.

Plus d'infos : Service d'Aide sociale | 3, passage Anatole France | 03 80 92 59 32

# La semaine du bien vieillir

Le Conseil départemental de la Côte-d'Or, la Caisse nationale de Solidarité pour l'Autonomie, la Communauté de Communes du Montbardois et la Ville de Montbard, accompagnées par l'association SOLIHA, sont partenaires pour vous proposer les « Journées du Bien Vieillir à domicile » les 30 septembre, 02 et 03 octobre, Espace Paul Éluard à Montbard.



Ces journées ont pour objet de sensibiliser et faire de la prévention sur la perte d'autonomie. Elles s'adressent à l'ensemble des habitants de la Communauté de Communes, et notamment aux seniors de 60 ans et plus, aux personnes de moins de 60 ans en situation de handicap, ainsi qu'à leurs aidants.

Connaître les bons réflexes pour éviter les chutes à domicile, identifier des solutions domotiques pour vous faciliter la vie, ou bien s'informer sur les possibilités d'adaptation de votre logement à votre âge/handicap et en savoir plus sur les aides financières mobilisables pour votre projet ? Venez nous rencontrer !

## Au programme :

- **Le lundi 30 septembre, à 14h30** : Vivre pleinement l'avancée en âge nécessite de faire évoluer son quotidien et en premier lieu son lieu de vie. Pour bénéficier de conseils concrets, assistez à une comédie intitulée « À petit pas », spectacle-débat présenté par la compagnie « Entrées de jeu ». Après le spectacle, un goûter vous sera proposé lors duquel vous pourrez rencontrer des experts qui œuvrent dans le champ du bien vieillir à domicile (santé, nutrition...).
- **Les 02 et 03 octobre**, en continu de 9h30 à 17h00 : Ateliers par petits groupes d'une heure, animés par une ergothérapeute, lors desquels vous visiterez « L'Appart » du Conseil départemental qui reconstitue quelques pièces d'un appartement. Vous y trouverez des astuces et des conseils pour l'aménagement de votre logement souvent méconnus qui permettent de garder de l'autonomie dans les gestes de la vie quotidienne : l'habillement, la toilette, le coucher, la préparation des repas, les activités de loisirs... Sur inscription aux visites de 9h30, 11h00, 14h00 ou 15h30.
- **Et après l'évènement**, bénéficiez d'un diagnostic gratuit de votre logement par un ergothérapeute et un spécialiste du bâtiment, qui associeront leurs compétences pour vous offrir un conseil personnalisé. Vous serez informé des aménagements possibles de votre logement ainsi que des aides techniques permettant de gagner en confort et en sécurité. Ceux ayant un projet de travaux pourront être accompagnés dans la recherche des devis et des aides financières mobilisables. La prise de rendez-vous pour ce diagnostic se fait lors des 3 journées d'animation.

**Inscription** : 03 81 81 23 33 ou [p.follot@soliha.fr](mailto:p.follot@soliha.fr)

## Les bons réflexes de la rentrée

Que vous soyez plutôt sport ou plutôt livres, que vous ayez l'âme d'un musicien, que vous soyez à la recherche d'un accompagnement périscolaire ou d'une activité extrascolaire, que pour vous, les vacances riment avec découverte en famille, ou détente en solo... La Ville de Montbard vous propose des services qui vous accompagnent au quotidien. Suivez le guide !

### S'inscrire au Conservatoire



Qui dit nouvelle année, dit nouvelles aventures ! Et pourquoi pas avec le Conservatoire ? Découvrir sa voix, son corps, l'écoute, le rythme, se familiariser avec la notion de « groupe ». Venez découvrir l'univers du Conservatoire et une nouvelle pratique artistique (musique, chant, danse\*, théâtre)...

💡 Les cours sont hebdomadaires et ont lieu principalement durant les périodes scolaires notamment les

soirs et les mercredis. L'inscription est effective après confirmation par le secrétariat et en fonction des places disponibles dans chaque discipline. Période d'essai de 15 jours pour les nouveaux inscrits.

\*Début des cours à l'issue du recrutement de l'enseignant.

### S'abonner à la Médiathèque



Que ce soit pour se détendre, partager, apprendre, réviser, préparer un devoir, s'entraîner à la lecture... la Médiathèque a tout ce qu'il faut pour tous les publics : livres, revues, CD, DVD... mais aussi des expositions temporaires, des ateliers thématiques, des rencontres, des clubs de lecture, des jeux, sans oublier les conseils et l'orientation d'une équipe à l'écoute.

💡 L'abonnement est GRATUIT pour les enfants et étudiants de Montbard et pour les enfants de moins de 3 ans quel que soit leur lieu de domicile. Pour les adultes, l'abonnement est de 13€ pour Montbard et 15€ hors Montbard. Pour les enfants de plus de 3 ans habitant hors Montbard et les demandeurs d'emploi, l'abonnement est de 8€.

### Participer aux ateliers du Musée



Lors des vacances scolaires, le Musée Buffon organise des ateliers thématiques à découvrir en famille : tout savoir sur les systèmes de défense d'un château du Moyen-Âge ; comprendre le monde végétal et animal ; se glisser dans la peau d'un naturaliste ; réaliser des expériences...et bien d'autres encore ! L'idéal pour des vacances ludiques.

💡 Les ateliers sont programmés tout au long des vacances. Programme et inscription auprès du Musée Buffon : [musee-parc-buffon.fr](http://musee-parc-buffon.fr)

## Aller au cinéma

Outre une programmation cinématographique hebdomadaire diversifiée, le cinéma le Phénix accueille et/ou organise régulièrement des événements tels que des ciné marathons ; des rencontres ; des diffusions thématiques...

💡 *Le cinéma propose des tarifs sur mesure, adaptés à vos envies à découvrir sur [cinemalephenix.com](http://cinemalephenix.com).*

## S'occuper en dehors de l'école



💡 *Les inscriptions se font auprès du Service Enfance Jeunesse et peuvent se faire à la demi-journée, à la journée, avec ou sans repas : 03 80 92 47 63.*

## Bénéficier d'un accompagnement aux devoirs



💡 *Le Contrat Local d'Accompagnement à la Scolarité (CLAS) s'adresse à tous les élèves de primaire, scolarisés sur Montbard ou sa communauté de communes, à partir du 30 septembre. Les inscriptions se font auprès du Centre Social : 03 80 92 12 06.*

## Rejoindre un club sportif



💡 *Avec le Pass'sport jeune, bénéficiez de 40€ de remise pour toute souscription à un club sportif local (cf. p.15)*

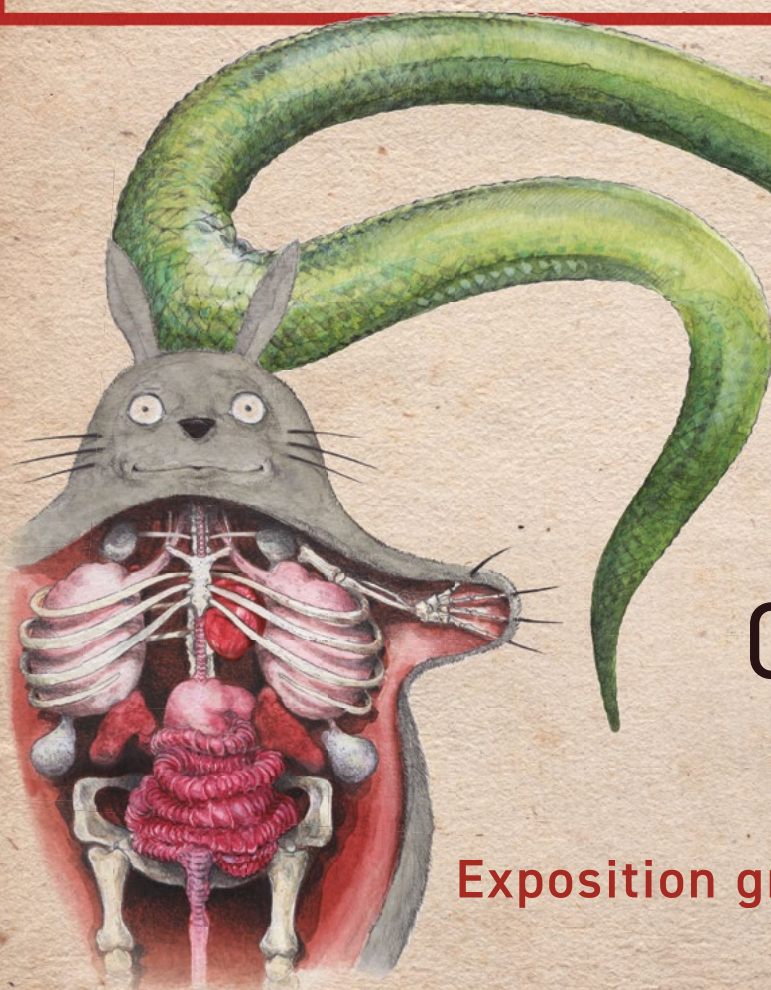
## (Apprendre à) Nager au centre aquatique

Le centre aquatique est un lieu unique où chacun peut librement s'entraîner dans le bassin sportif, pratiquer des cours d'aquasports en séances collectives, apprendre à nager avec l'académie du savoir-nager (dès 6 mois) ou encore se détendre à l'espace bien-être.

💡 *Des tarifs adaptés à votre pratique et à votre besoin à découvrir sur [ca-amphitrite.fr](http://ca-amphitrite.fr).*



ANATOMIE COMPARÉE DES  
**ESPÈCES**  
IMAGINAIRES



Illustrations : Arnaud Rafeaëlian

À partir du  
02 Novembre  
2024

Exposition gratuite | [musee-parc-buffon.fr](http://musee-parc-buffon.fr)



## Agir pour notre ville

Unis pour Montbard et une politique de projet

La politique de projet nous anime et nous mobilise pour l'amélioration continue du quotidien et du cadre de vie des Montbardois. Qui pourrait ne pas avoir l'honnêteté intellectuelle de le reconnaître ? Ce qui ne veut pas dire « tout trouver parfait » car il faut beaucoup d'humilité dans l'exercice des responsabilités.

Au Conseil municipal, l'instance démocratique locale par excellence, notre politique de projet est approuvée comme en atteste le vote de ses membres, majorité et opposition comprise. Conseils municipaux, commissions, débat d'orientations budgétaires, sont autant de moments d'expression au cours desquels nous déplorons cependant la faiblesse de contenu sur le fond de l'opposition municipale. Il suffit d'assister à une séance du conseil municipal pour s'en rendre compte ou tout simplement d'en lire le compte-rendu disponible sur le site internet de la ville (compte-rendu faisant l'objet d'une validation toujours unanime). Leurs commentaires de politique politicienne nationale sont bien éloignés du débat local qui lui ne peut pour autant s'affranchir des réalités de la situation financière de la France.

## Alternative citoyenne pour Montbard

Chers Montbardaises et Montbardois,

Début septembre, la Foire de Montbard a sonné la reprise du chemin des classes. Aussi, nous espérons que vous avez pu profiter d'un bel été et que la rentrée s'est passée pour vous dans les meilleures conditions, même si les difficultés n'ont pas disparu durant cette période.

Malgré la liesse populaire provoquée par les JOP, le coup d'état anti-démocratique de notre président a perturbé les esprits. Alors que les électeurs ont signifié par 3 fois leur volonté de changement, le message a été ignoré en continuant comme si rien ne s'était passé, offrant une situation inédite au regard de nos institutions.

Nous connaissons hélas ce déficit démocratique. Les habitants sont très rarement consultés et l'opposition municipale n'a pas voix au chapitre dans le déroulement de nombreux projets. Il faut malheureusement s'en accommoder.

Cette situation se retrouve aussi au sein des services municipaux : le manque de considération envers les employés sont la cause du départ d'un nombre impressionnant d'agents à la recherche de valeurs d'humanité et de solidarité.

## Ensemble pour Montbard

Tribune non transmise

Ce qui nous sépare sur le fond : notre politique de projet, leur politique dogmatique. Ce qui nous sépare sur la forme : notre sérieux, leur démagogie.

Seul l'intérêt supérieur de notre Collectivité au service de l'intérêt général et du bien commun doit être l'indispensable trait d'union de l'ensemble des citoyens.

En cette rentrée 2024, plus que jamais, vous pouvez compter sur la détermination de notre équipe pour surmonter les difficultés économiques, trouver des solutions pour une nécessaire adaptation aux évolutions de notre monde.

A votre écoute,

Aurelio Ribeiro, 1er adjoint au Maire  
Président du groupe Agir pour notre Ville  
Vice-président de la Communauté de Communes du Montbardois

Les informations communiquées en début de Conseil Municipal concernent le plus souvent des annonces qui encensent le maire et sa garde rapprochée, mais rien sur ces sujets sensibles ou sur des dossiers comme la vente de Valti par exemple pour laquelle nous avons émis des réserves sur la qualité du repreneur. Le fonctionnaire chargé du dossier de la vente auprès de la Direction Générale des Entreprises est accusé aujourd'hui de malversations financières !.

Sinon, la future gestion de la piscine a été récemment à l'ordre du jour. Aucun chiffre tant sur le passif que sur les différents choix possibles pour l'avenir n'a été soumis à l'assemblée.

Nous considérons que le Service Public n'est pas une marchandise et que sa gestion ne doit pas être confiée à des intérêts privés, dont l'objectif numéro 1 est la rentabilité et nous n'avons pas approuvé cette délibération.

Sylvie Goyard, Ahmed Kélati, Bruno Diano

## ÉVÈNEMENT

### Coup de Contes

**Du 13 septembre au 9 novembre**

Médiathèque J.Prévert

Plongez dans le singulier et le bizarre avec le festival « Coup de Contes ». Votre curiosité piquée, vous vous laisserez entraîner dans les profondeurs de l'étrange : expositions, atelier de pliages monstrueux (le 02/10 à 14h30), cabinet d'étrangetés avec le Centre Social, spectacle conté « Créature » (le 03/10 à 20h), concert avec le Conservatoire (le 12/11 à 18h30), visites contées avec le Musée Buffon (les 6 et 9/11).

## ÉVÈNEMENT

### Journées du bien vieillir chez soi

**30 septembre, 2 et 3 octobre**

Espace Paul Eluard

Pour connaître les bons réflexes et éviter les chutes chez soi, identifier des solutions domotiques pour se faciliter la vie, découvrir comment adapter son logement à son âge et/ou son handicap, et en savoir plus sur les aides financières mobilisables pour son projet. En présence d'ergothérapeutes et experts du vieillissement.

Gratuit. Sur inscription (dans la limite des places disponibles) : 03 81 81 23 33

## ÉVÈNEMENT

### Octobre rose avec nos partenaires

#### Les ateliers roses d'Emmie Sphère Tout au long du mois d'octobre

Emmie Sphère organise des ateliers originaux, ludiques ou encore gourmands avec la participation d'artisans locaux.

#### Soirée Octobre Rose Samedi 5 octobre

L'ASA Handball organise une « soirée octobre rose » avec matchs séniors masculins et féminins N3 au gymnase Jo Garret.

#### Tous en rose Dimanche 6 octobre

Match de l'équipe sénior du Montbard Basket Club pour octobre rose, au gymnase St Roch.

#### Aréas Assurances course / marche Dimanche 20 octobre

4 ou 7 km, venez courir ou marcher en rose contre le cancer du sein.

5€ - Gratuit pour les moins de 12 ans. | Reversement intégral des fonds au profit de la Ligue contre le

Cancer. | Inscription jusqu'au 14 octobre au 03 80 92 20 74 ou sur [helloasso.com](https://helloasso.com).

### L'atelier rose de Beltane Samedi 26 octobre

Autour d'un café ou un thé, découvrez les stands de produits artisanaux de la toute nouvelle boutique Beltane, 14 rue Anatole Hugot.

### Soirée crêpes Samedi 26 octobre

Une soirée gourmande avec crêpes et gaufres roses à l'occasion du début du tournoi du Club de Tennis, à partir de 17h.

## ÉVÈNEMENT

### Repas Rose

**Vendredi 18 octobre - 12h**

Restaurant Guy Lardin - Centre social

Repas convivial à l'occasion d'Octobre rose dont les bénéfices seront reversés à la prévention contre le cancer du sein.

Sur inscription avant le 16/10 au 03 80 92 12 06

## EXPOSITION

### Salon des Amis des Arts

**Du 6 au 13 octobre**

Espace Paul Eluard

63<sup>ème</sup> édition du salon des Amis des Arts avec Mélanie Kurz, peintre animalière dijonnaise, en invitée d'honneur.

Entrée gratuite

## CONCERT

### Curiosités sonores #1

**Mardi 15 octobre - 18h30**

Lieu à confirmer

Première édition de la saison 2024-2025, organisée par les élèves et professeurs du Conservatoire de Musique, Danse et Théâtre.

Gratuit, ouvert à tous

## ANIMATION

### Thé dansant

**Mercredi 23 octobre - 14h30**

Espace Paul Eluard

Moment de convivialité animé par l'orchestre Yannick Champion.

Sur inscription (dans la limite des places disponibles) : 03 80 92 51 17

## EXPOSITION

### Exposition « Anatomie comparée des espèces imaginaires »

À partir du 2 novembre

Musée Buffon

Cette nouvelle exposition présente 12 espèces imaginaires sous la forme de 7 grandes sculptures, de 5 petites sculptures et de planches illustrées. Insérées parmi des pièces conservées au musée, l'exposition invitera le visiteur à s'interroger sur les liens entre espèces réelles et espèces imaginaires.

Gratuit. Tout public

## LECTURE

### Les rendez-vous de la Médiathèque

Médiathèque J. Prévert

15 novembre - 18h30 : L'éplucheur de pages

Gratuit. Pour les adultes.

23 novembre - 11h : Petits lecteurs, grands rêveurs...

Gratuit. Inscription au 03 80 92 27 32. Pour les 0-3 ans

## ANIMATION

### Marché de Noël

Du 29 novembre au 1<sup>er</sup> décembre

Place de la Pépinière royale

Chalets, ateliers et animations vous attendent.

Accès et animations gratuits.

## SPECTACLE

### Mapping vidéo

Samedi 21 décembre - 18h, 19h

Parc Buffon

Deux projections du film d'animation « La magie de Noël » sur la tour de l'Aubespain.

Gratuit, accès libre.

## Commémorations

### Journée nationale d'hommage aux Harkis et autres membres des formations supplétives

Mercredi 25 septembre - 11h

Monument aux Morts

### Armistice 1918 - Commémoration de la Victoire et de la Paix - Hommage à tous les Morts pour la France

Lundi 11 novembre

10h00 - Cimetière du Parc Buffon

10h30 - Cérémonie religieuse à Saint Urse

11h30 - Monument aux morts

## Informations pratiques

### Hôtel de Ville

Place Jacques Garcia, 21500 Montbard

► Du mardi au vendredi : 9h-12h/14h-17h

► Samedi 9h-12h (CNI et passeports sur RDV)

03 80 92 01 34 | mairie@montbard.fr

montbard.fr |   @villedemontbard

### Centre technique municipal

► Du mardi au vendredi : 9h-12h/14h-17h

Service urbanisme (permis de construire), RDV au CTM.

03 80 92 50 51

### Médiathèque Jacques Prévert

► Mardi 15h-18h30

► Mercredi 10h-12h/14h-18h30

► Vendredi 10h-12h30 / 15h-18h30

► Samedi 10h-13h

03 80 92 27 32 | mediatheque@montbard.fr

mediatheque-montbard.net

### Ludothèque Jacques Prévert

**Fermeture temporaire**

### Musée et Parc Buffon

03 80 92 50 42 / 50 57 | museeparcbuffon@montbard.fr

musee-parc-buffon.fr |   @museeparcbuffon

**Réouverture le 2 novembre**

### Conservatoire de musique, danse et théâtre

Du lundi au vendredi : 9h-12h / 14h-17h

03 80 92 21 03 | conservatoire@montbard.fr

### Centre social Romain Rolland

► Lundi et jeudi : 14h-18h

► Mardi, mercredi et vendredi : 9h-12h/14h-18h

03 80 92 12 06 | centresocial-ccas@montbard.fr

### Service d'Aide sociale

► Lundi et jeudi : 14h-17h30

► Mardi, mercredi, vendredi : 9h-12h/14h-17h30

03 80 92 59 32 | aidesociale-ccas@montbard.fr

Directrice de la publication : Laurence Porte, Maire de Montbard

Conception et rédaction : Mairie de Montbard, service CPE

Crédits photos : Ville de Montbard, D.R.

Impression : Bezin Haller - Tirage : 3500 exemplaires, 3 numéros par an.

ISSN 3002-9120

## Rejoignez-nous !

montbard.fr |   @villedemontbard

Remarques, propositions, suggestions à nous faire, nuisances à signaler, nous vous remercions de nous le faire savoir sur papier libre, à déposer dans la boîte aux lettres de la Mairie ou à l'accueil. Afin de pouvoir vous répondre, pensez à indiquer vos nom et adresse (le courrier anonyme ne sera pas traité).

Du 29 NOVEMBRE  
Au 1<sup>ER</sup> DÉCEMBRE 2024

ENTRÉE LIBRE



MONTBARD

# Marché de Noël

PLACE DE LA PÉPINIÈRE ROYALE

Avec le Père Noël  
et ses lutins



Nombreux exposants | Manège | Animations  
Grande collecte de jouets pour un Noël solidaire

 **MONTBARD**  
Cité de Buffon  
montbard.fr | @villedemontbard